

ЗВІТ ПРО УПРАВЛІННЯ

за рік, що закінчився 31 грудня 2019 року

 **Barlinek**



ТОВАРИСТВО З ОБМЕЖЕНОЮ ВІДПОВІДАЛЬНІСТЮ

"Барлінек Інвест"

КОД ЄДРПОУ - 34004579

ЗМІСТ

1. Організаційна структура та опис діяльності підприємства	3
2. Органи управління.....	6
3. Результати діяльності.....	7
4. Ліквідність та зобов'язання.....	8
5. Екологічні аспекти.....	9
6. Соціальні аспекти.....	10
7. Ризики.....	11
8. Дослідження та інновації.....	13
9. Перспективи розвитку.....	13
10. Інша важлива інформація.....	14

ТОВ «Барлінек Інвест» Інша інформація

1. Організаційна структура та опис діяльності підприємства

Повна назва: ТОВАРИСТВО З ОБМЕЖЕНОЮ ВІДПОВІДАЛЬНІСТЮ «БАРЛІНЕК ІНВЕСТ»

Скорочена назва: ТОВ «Барлінек Інвест»

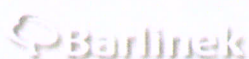
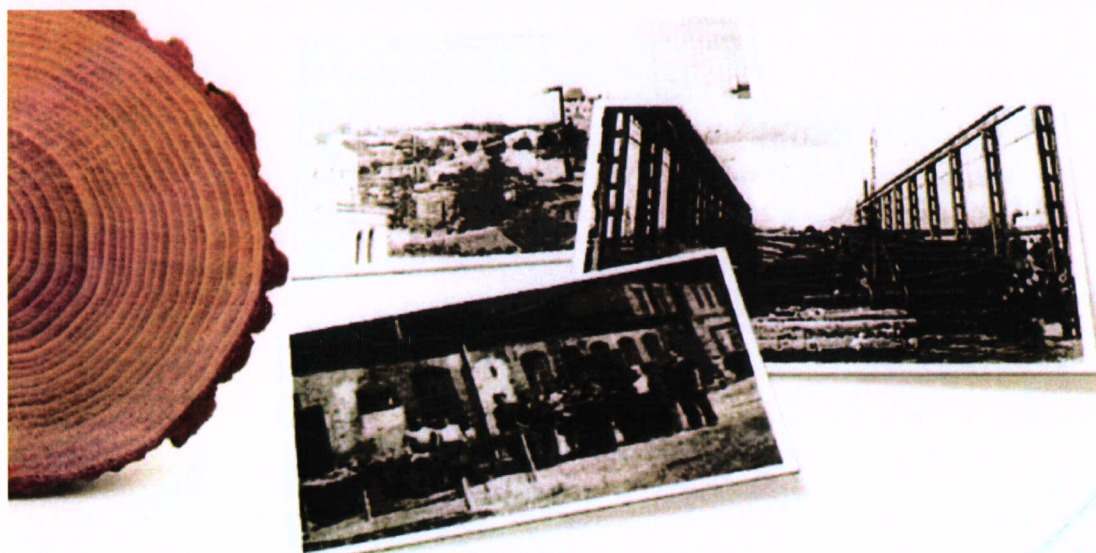
ПН: 340045702285

Адреса державної реєстрації та місцезнаходження: вул. Чехова, буд. 7-В 21003, Вінниця, Україна, 21003

Код ЄДРПОУ: 34004579

ТОВ «Барлінек Інвест», юридична особа, зареєстрована згідно з законодавством України
ТОВ «Барлінек Інвест» була заснована у 2006 році як дочірня компанія Групи в межах стратегії з розширення бізнесу на території України. Компанія самостійно виробляє продукцію Групи Barlinek і продає її дистриб'юторам Групи для подальшого перепродажу кінцевим споживачам та оптовим покупцям-непов'язаним особам. Також Компанія виробляє напівфабрикати з деревини (фризи, блоки, листи певного формату і ламелі), які використовуються іншими виробниками Групи для виробництва готової продукції.

Продукція на ринку з 1946 року



Багаторічний досвід Barlinek на ринку дерев'яних підлог

Фінансова група Barlinek SA є провідним виробником дерев'яних багат шарових підлог у світі. Вироби Групи продаються в 70 країнах на 5 континентах.

Основним предметом діяльності Групи є виробництво та дистрибуція дерев'яних тришарових підлог, верхній шар яких вироблений з благородних сортів деревини. Зручні з'єднання, застосовані в дошці, що виробляється фірмою Barlinek, забезпечують ряд переваг в процесі монтажу та подальшої експлуатації підлоги. Ще одним видом продукції в ofertі Групи є екологічні види палива – пелет та брикет. Це натуральні і недорогі види палива, що служать для опалення, і попит на які зростає як з боку індивідуальних споживачів, так і з боку ТЕЦ. Їх виробництво дозволяє використовувати деревну сировину на 100%.

Група має 3 заводи, що знаходяться в місті Барлінек (Польща), Вінниця (Україна) та Онешті (Румунія). Заводи в Польщі та в Україні реалізують повний виробничий цикл від забезпечення сировини до виробництва тришарової дошки та біопалива, в той час як завод в Румунії спеціалізується на виробництві верхнього шару. Діяльність з продаж переважно реалізується через холдингову компанію

ТОВ «Барлінек Інвест» Інша інформація

Barlinek S.A.) та торгові компанії – Barlinek Deutschland GmbH, Barlinek Rus Trade. Компанія Barlinek Romania, окрім виробничої діяльності, також веде значну торговельну діяльність на румунському ринку.



Залежні компанії підлягають консолідації в період з дня, коли Група бере над ними контроль, і перестають бути консолідованими з дня припинення контролю. Здійснення контролю з боку домінуючої компанії має місце тоді, коли Група прямо або посередньо через своїх залежних суб'єктів володіє більше ніж половиною голосів в такій компанії, якщо тільки можна довести, що таке володіння не передбачає здійснення контролю. Здійснення контролю має місце також тоді, коли домінуюча компанія має можливість контролювати фінансову та операційну політику даної компанії.

Консолідована фінансова звітність включає фінансовий звіт компанії „Barlinek” S.A. та її залежних компаній за 2019 рік. Фінансові звіти залежних компаній, складені за цей самий звітний період, що і звіти домінуючої компанії, із застосуванням єдиних правил ведення бухгалтерського обліку на підставі єдиних принципів бухгалтерського обліку, що застосовуються для операцій та господарських операцій і подій подібного характеру. З метою усунення будь-яких розбіжностей в застосованих принципах ведення бухгалтерського обліку вносяться поправки

Основними видами діяльності Компанії відповідно до реєстраційних документів є:

- Лісопильне та стругальне виробництво;
- Виробництво щитового паркету;
- Виробництво інших виробів з деревини; виготовлення виробів з корка, соломки та рослинних матеріалів для плетіння;
- Оптова торгівля деревиною, будівельними матеріалами та санітарно-технічним обладнанням.
-

Найбільшу питому вагу в загальному обсязі реалізації складає паркетна дошка, частка якої в перевищує 85%.

ТОВ «Барлінек Інвест» Інша інформація

Підприємство має безвідходне виробництво. Частина відходів використовується як паливо для роботи котлів на деревині, а залишок йде на виробництво пелету.



На підприємстві запроваджено нову лінію машинної обробки та новий вид з'єднання паркетної дошки 5G, збільшено та розширено асортимент продукції

Річна виробнича потужність підприємства становить близько 6 млн.кв.метрів паркетної дошки

Кількість працюючих в Компанії у 2019 році склала 1275 осіб.

Компанія експортує виготовлену продукцію до Польщі, Росії, Румунії, Туреччини та ін. країн.

На території України Компанія має 4 регіональних представників, які здійснюють продаж продукції великим оптовим дистриб'юторам.

Протягом аналізованого та попереднього періодів Барлінек Інвест не здійснював операцій з реструктуризації бізнесу або передачі нематеріальних активів.

Нижче зображена юридична структура володіння корпоративними правами Компанії

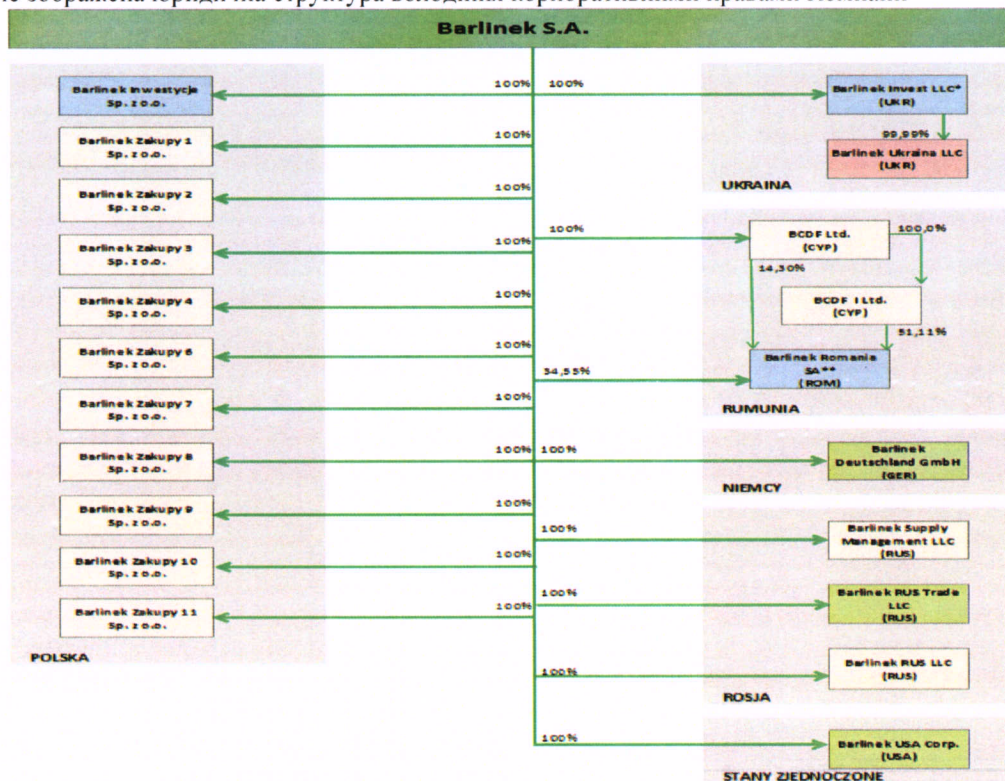


Рисунок 1. Схема юридичної структури власників Компанії

2. Органи управління

Вищим органом Товариства є загальні збори учасників Товариства - загальні збори учасників

Загальні збори учасників Товариства скликаються по мірі необхідності, але не рідше одного разу на рік. Позачергові загальні збори учасників скликаються Головою зборів Товариства у разі неплатоспроможності Товариства, а також у будь-якому іншому випадку, якщо цього потребують інтереси Товариства в цілому, зокрема, якщо виникає загроза значного скорочення статутного капіталу Товариства.

Загальні збори учасників Товариства скликаються також на вимогу Дирекції Товариства. В Товаристві створюється виконавчий орган – Дирекція.

Члени Дирекції призначаються загальними зборами учасників Товариства на невизначений строк. Дирекція самостійно вирішує усі питання діяльності Товариства, за винятком тих, що належать до виключної компетенції Загальних зборів учасників Товариства.

Дирекція підзвітна загальним зборам учасників Товариства і організовує виконання їх рішень.

Генеральний директор та інші члени Дирекції обираються та звільняються/усуваються з посад загальними зборами учасників, а з Генеральним директором по найму укладається трудовий контракт, у якому визначено строки найму, права, обов'язки і відповідальність Генерального директора перед загальними зборами учасників і персоналом Товариства, умови його матеріального забезпечення і звільнення з посади з урахуванням гарантій, передбачених трудовим контрактом та діючим законодавством.

Загальні збори учасників утворюють ревізійну комісію Товариства, на яку покладається здійснення контролю за фінансово-господарською діяльністю Товариства, його філій, представництв. Ревізійна комісія утворюється з числа учасників Товариства у кількості 3-х осіб. Генеральний директор не може бути членом ревізійної комісії. Ревізійна комісія здійснює перевірку діяльності Дирекції за дорученням загальних зборів учасників, з власної ініціативи або на вимогу учасників Товариства. Ревізійна комісія вправі вимагати від посадових осіб Товариства надання їй усіх необхідних матеріалів, бухгалтерських чи інших документів та особистих пояснень.

Ревізійна комісія доповідає результати проведених нею перевірок загальним зборам учасників. Ревізійна комісія складає висновок по річних звітах. Без висновку ревізійної комісії загальні збори учасників Товариства не мають права затверджувати баланс Товариства та річні звіти. Достовірність та повнота річного балансу і звітності Товариства може бути підтверджена аудитором. Ревізійна комісія має право ставити питання про скликання позачергових загальних зборів учасників, якщо виникла загроза суттєвим інтересам Товариства або виявлено зловживання посадовими особами Товариства.

ТОВ «Барлінек Інвест» Інша інформація

3. Результати діяльності

В 2019 році ТОВ «Барлінек Інвест» досягла 4,34% зростання доходів від продажів у порівнянні з 2018 роком. Інвестиції у виробничу інфраструктуру дозволили в подальшому збільшити потужності виробництва дошки для підлоги. А також близько 60% потреби в електроенергії на заводі фірми Barlinek покриваються з власного виробництва з відновлюваних джерел. Також продовжено інвестиції, що дозволяють збільшити вихід від сировини, яка використовується при виробництві верхнього шару дошки, а також поліпшити якість готових виробів.

Окрім того, впроваджуються багато ініціатив, що мають за мету оптимізацію технологічних процесів та оптимальне планування виробництва на фабриках Групи.

В 2019 році підприємство отримала позитивний податок до оподаткування в розмірі 329 565,0 тис.грн

Вплив одноразових подій на результати Групи

Внаслідок пожежі в січні 2019 року на заводі в місті Вінниця, Україна, на термін до одного місяця було частково призупинено виробництво дошки для підлоги та на 8 місяців були зменшені виробничі потужності лінії для виробництва пелет.

Зменшення потужностей виробництва призвело до серйозної проблеми з доступністю продукції для продажу в першій половині року.

Операційні та фінансові результати

Наступна таблиця відображає основні фінансові результати Компанії.

<i>У тисячах гривень</i>	<i>Прим.</i>	<i>2019 рік</i>	<i>2018 рік</i>
Виручка від реалізації	14	2 288 472	2 167 248
Собівартість реалізованої продукції	15	(1 860 388)	(1 879 399)
Валовий прибуток		428 084	287 849
Загальні та адміністративні витрати	17	(39 320)	(39 804)
Інші операційні витрати		-	(7 438)
Витрати на реалізацію	0	(188 885)	(161 837)
Чистий (збиток)/прибуток від курсової різниці за операційною діяльністю		(2 429)	53 412
Прибуток від основної діяльності		197 450	132 182
Прибутки від курсових різниць за фінансовою та інвестиційною діяльністю		149 372	45 969
Чисті прибутки / (збитки) від знецінення фінансових інвестицій		964	(11 485)
Фінансові доходи	18	44 172	45 323
Фінансові витрати	18	(62 393)	(46 805)
Прибуток до оподаткування та переоцінка чистих активів, що належать учасникам до оподаткування		329 565	165 184
Витрати з податку на прибуток	19	(41 301)	(5 694)
Переоцінка чистих активів, що належать учасникам	3	-	(62 030)
Прибуток за період		288 264	97 460
Інший сукупний дохід		-	-
Всього іншого сукупного збитку за період		-	-
Всього сукупного доходу за період		288 264	97 460

ТОВ «Барлінек Інвест» Інша інформація

4. Ліквідність та зобов'язання

Керівництво відстежує рівень ліквідності щодня.

У поданій нижче таблиці показані фінансові зобов'язання Компанії за категоріями залежно від визначених в угодах строками погашення, що залишилися станом на звітну дату. Суми у таблиці – це недисконтовані грошові потоки. Далі подано аналіз фінансових зобов'язань за строками погашення станом на 31 грудня 2019 року:

<i>У тисячах гривень</i>	До 6 місяців	6 – 12 місяців	1 – 2 роки	2 – 5 років	Понад 5 років	Всього
ЗОБОВ'ЯЗАННЯ						
Позикові кошти	32 122	-	-	882 378	-	914 500
Кредиторська заборгованість за основною діяльністю та інша кредиторська заборгованість (Примітка Błąd! Nie można odnaleźć źródła odwołania.)	184 318	-	-	-	-	184 318
Всього майбутніх платежів	216 440	-	-	882 378	-	1 098 818

Далі подано аналіз фінансових зобов'язань за строками погашення станом на 31 грудня 2018 року:

<i>У тисячах гривень</i>	До 6 місяців	6 – 12 місяців	1 – 2 роки	2 – 5 років	Понад 5 років	Всього
ЗОБОВ'ЯЗАННЯ						
Позикові кошти	-	262 942	766 290	-	-	1 036 232
Кредиторська заборгованість за основною діяльністю та інша кредиторська заборгованість (Примітка Błąd! Nie można odnaleźć źródła odwołania.)	233 233	-	-	-	-	233 233
Всього майбутніх платежів	233 233	262 942	766 290	-	-	1 262 465

ТОВ «Барлінек Інвест» Інша інформація

5. Екологічні аспекти

Компанія веде свою діяльність у соціально-відповідальний спосіб, дбаючи як про природне середовище, працівників, бізнес-партнерів, так і про місцеві громади. Ми також підтримуємо програму повернення популяції сапсана до його природного середовища існування в польських лісах та охорони польських пам'яток природи. Завдяки вжитим заходам, вдалося повернути до польських лісів аж 55 цих птахів, яким загрожує зникнення. Група також підтримує організації, які допомагають дітям в місцевих громадах в місцях нашої діяльності. Значна частина енергії, що використовується у виробничих процесах, походить з відновлюваних джерел.

Діяльність Компанії спрямована на мінімізацію обсягу утворення відходів, що не підлягають переробці. В усіх видах своєї щоденної діяльності Компанія намагається дотримуватись стандартів «зеленого офісу» та залучає співробітників до екологічного та раціонального споживання - зменшення використання паперу, вторинна переробка відходів, використання енергозберігаючих технологій, збір макулатури, ошадливе споживання енергоресурсів.

Компанія проводить цілеспрямовану поетапну заміну люмінесцентних ламп в офісах на сучасні світлодіодні, скорочуючи таким чином споживання електроенергії та обсяги утворення відпрацьованих ламп. Ресурсоцінні відходи, такі як оргтехніка, яка вичерпала свій ресурс, відходи, що містять кольорові та чорні метали, картонно-паперові відходи тощо передаються спеціалізованим організаціям для вторинної переробки.

Небезпечні відходи, зокрема акумуляторні батареї, відпрацьовані люмінесцентні лампи, відпрацьоване мастило, які утворюються у процесі роботи, також передаються на утилізацію спеціалізованим організаціям, які мають відповідну матеріально-технічну базу та ліцензії.

Як провідний в світі виробник дерев'яних підлог ТОВ «Барлінек Інвест» розуміє необхідність охорони лісів у всьому світі та підтримує всі інструменти, направлені на боротьбу з нелегальною вирубкою лісів. Група також веде програму висадки 1 дерева за кожен проданий упаковку підлоги Barlinek. Починаючи з 2000 року, разом із нашими Клієнтами ми висадили вже 15,5 мільйонів дерев. Програма реалізується на території Польщі, України та Румунії.

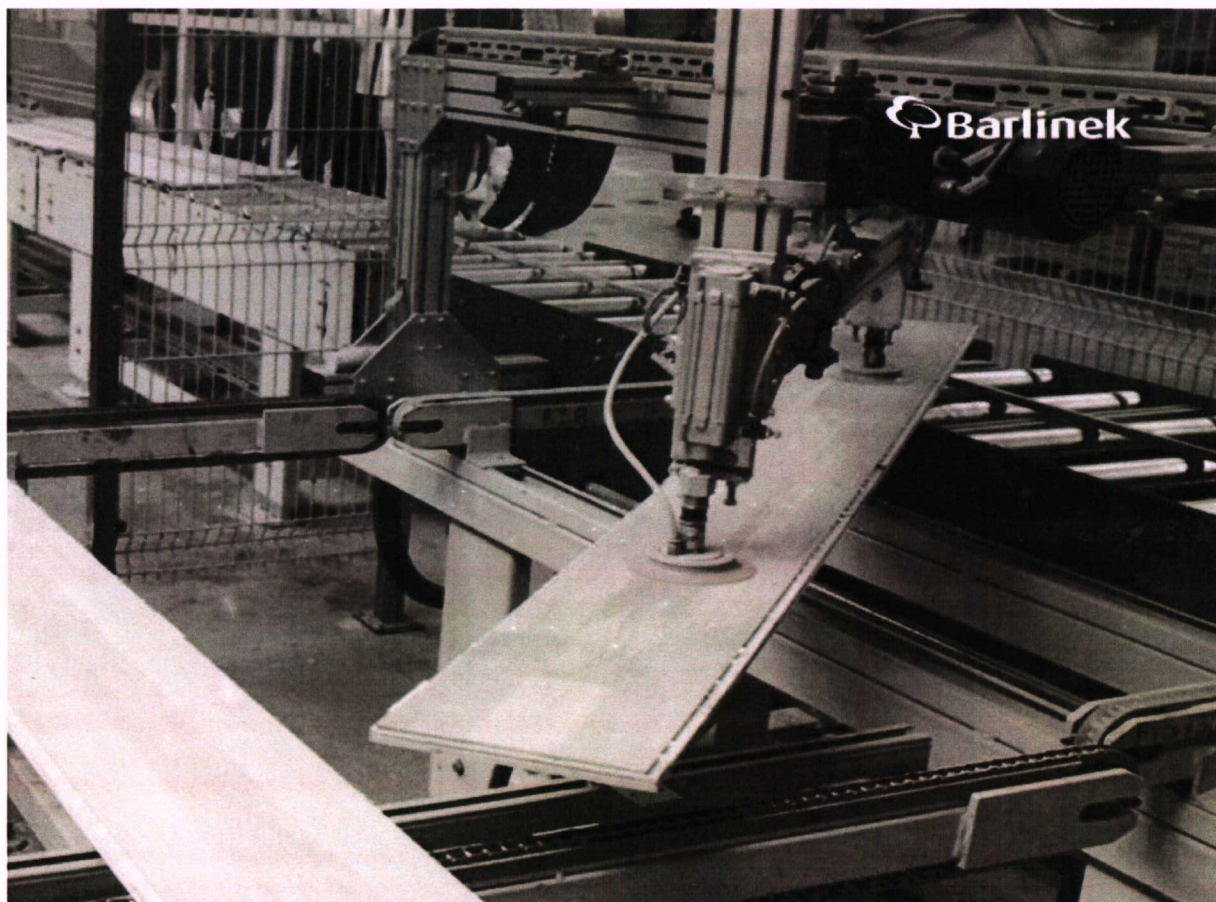
Група велику увагу приділяє програмам, які пов'язані з охороною природного середовища і екологічною освітою. Barlinek позиціонує себе як група компаній, які несуть екологічну відповідальність за виробництво та потенційну шкоду, що може бути завдана навколишньому середовищу виробничою діяльністю. Протягом багатьох років реалізується програма «Акція 1 за 1», за умовами якої за кожен придбану клієнтами пачку паркетної дошки Барлінек із логотипом Акції фінансується висадження одного дерева. «Ліс Клієнтів» Барлінек нараховує вже понад 12 мільйонів дерев. Підтримка екологічної відповідальності сприяє розширенню клієнтської бази та зміцненню іміджу бренду Barlinek. Для досягнення екологічної відповідальності Група постійно модернізує виробництво, залучає висококваліфікований персонал та інвестує у сучасні технології з метою зниження витрат та збільшення продуктивності праці.

Акція «1 за 1» в Україні . 2019 рік

Профінансована висадка більше ніж на 65 000,0 дерев – садженців дуба в 3 областях України близько 20,0 га.

Найменування лісового господарство	Профінансовано висадку садженців дуба, шт.	Площа висаджень, га
ДП «Жмеринське ЛГ», Вінницька обл	12 000,0	3,9
ДП «Проскурівське ЛГ», Хмельницька обл	10 713,0	3,0
ДП «Бориспільський ЛГ», Київська обл	15 999,0	4,8
ДП «Хмельницьке ЛМГ», Хмельницька обл	26 752,0	10,1
РАЗОМ:	65 464,0	21,8

6. Соціальні аспекти та кадрова політика



ТОВ «Барлінек Інвест» Інша інформація

Компанія ТОВ «Барлінек Інвест» веде свою діяльність в спосіб, що відповідає положенням закону та внутрішніх процедур. Принципи етичної поведінки зобов'язують всі компанії, які входять до Фінансової групи Barlinek S.A., а також її працівників поводитися етично під час роботи та ведення бізнесу. Кількість працюючих в Компанії у 2019 році склала 1275 осіб., з них 540 жінки, та 735 чоловіки.

ТОВ «Барлінек Інвест» гарантує:

- офіційне працевлаштування, згідно з вимогами чинного законодавства України,
- своєчасну виплату заробітної плати,
- безкоштовний довіз до / та з роботи,
- безкоштовне проходження медичного огляду,
- забезпечення безкоштовним спецодягом та спецвзуттям
- преміювання працівників за виконання виробничих завдань і функцій

Гарантує стабільну зайнятість на найбільшому в Україні деревообробному заводі з іноземними інвестиціями. Можливість професійного зростання та здобуття нових професій та спеціальностей. У нас діють додаткові програми бонусів та заохочень для працівників та їх родин.

На підприємстві запроваджено два види премій:

- виробнича премія - за виконання виробничих завдань або службових обов'язків;
- заохочувальна премія - за результатами роботи за рік; за безперервний стаж роботи на данному підприємстві; за вислугу років; за сприяння винахідництву та раціоналізації, освоєння та впровадження нової техніки і технології, введення в дію у строк або достроково, виробничих потужностей; до певних подій або ювілейних і пам'ятних дат.

З метою підвищення соціального захисту працівників підприємство забезпечує добровільне медичне страхування, коштом роботодавця. Компанія приділяє значну увагу питанням безпеки праці, підвищення кваліфікації та професійного рівня працюючих через навчання персоналу, участь у тренінгах, семінарах, тощо.

На підприємстві запроваджено проект «Ми піклуємося...», спрямоване на позитивне формування нашого оточення і культури праці в колективі та уникнення порушень правових, корпоративних та суспільних засад. Запроваджена інформаційна компанія в рамках якої запущено спеціальну Інтернет-платформу, на якій кожен працівник зможе повністю анонімно повідомити про негативні події, які він бачить. Платформу обслуговує професійна зовнішня компанія, що гарантує її незалежність від нашої компанії та дає повну безпеку для всіх тих, хто залишає повідомлення.

7. Ризики

Компанія ідентифікує наступні ризики, які можуть потенційно вплинути на результати її діяльності:

- Ризик, пов'язаний із економічною кон'юнктурою в Україні та в світі
- Податковий та валютний ризик
- Ризик, пов'язаний із постачальниками сировини та їх цінами
- Ризик ведення діяльності на східних ринках
- Ризик конкуренції
- Ризик, пов'язаний із втратою ключових працівників

Ризик, пов'язаний із економічною кон'юнктурою в Україні та в світі

ТОВ «Барлінек Інвест» веде торговельну діяльність у світовому масштабі, працюючи в більш ніж 10 країнах. Зокрема, сильні позиції підприємство займає на європейських ринках: у Великій Британії, Німеччині, Польщі, Україні та Росії. З огляду на унікальні властивості підлог з натуральної деревини, їх популярність на європейських ринках є відносно сталою – протягом багатьох років вони складають близько 5% від загального об'єму підлогових покриттів. Тим не менш, на результати підприємства впливає економічна ситуація на окремих ринках. Український ринок залишається стабільним, з незначною тенденцією до зростання. Частина ринків Західної Європи з другої половини 2018 року показують виражене ослаблення. Польський та російський ринок стабілізуються після декількох кварталів ослаблення.

Сильна позиція на ринку у більшості європейських країн дозволяє товариству реагувати на зміни кон'юнктури, адаптуючи торговельну діяльність в залежності від вимог ринку.

Розвиток епідемії коронавірусу призвів до виникнення нового ризику в діяльності Групи як в зв'язку зі зменшенням попиту, так і в зв'язку з порушеннями в ланцюзі поставок. До дня підписання звіту Група

ТОВ «Барлінек Інвест» Інша інформація

не відмітила жодного впливу на свою виробничу та торговельну діяльність у зв'язку із цими подіями.

Податковий та валютний ризик

Українське законодавство та нормативні акти, що регулюють сферу оподаткування та інші аспекти діяльності Компанії, включаючи валютний контроль і митне законодавство, продовжують змінюватись. Положення законів та нормативних актів не завжди є чітким та трактується по-різному місцевими, регіональними та державними органами, а також іншими урядовими установами. Випадки розбіжностей у трактуванні законодавства є непоодинокими.

Керівництво вважає, що діяльність Компанії здійснюється у повній відповідності до законодавства, що регулює діяльність, та що Компанія нарахувала та сплатила усі необхідні податки.

ТОВ «Барлінек Інвест» здійснює продажі на іноземних ринках і в зв'язку з цим генерує доходи в іноземних валютах, тобто EUR, RUB, UAH, USD, які мають вплив на результати компанії. Диверсифікована валютна структура доходів діє на користь підприємства – істотні надходження генеруються у валютах Західної Європи – переважно у EUR, в той час як більшість витрат, понесених в іноземних валютах, стосуються країн, в яких знаходяться виробничі потужності групи, тобто в UAH або USD. Зазвичай у кризових ситуаціях коливання курсів у Західній та Східній Європі у великій мірі взаємно нейтралізуються, діючи як природний амортизатор на результати.

Подібно до випадку з мінливістю кон'юнктури, сильна позиція на ринках з діапазону великих ринків дозволяє підприємству в значній мірі реагувати на зміни курсів.

Девальвація гривні протягом року понад рівень, закладений у макроекономічний прогноз Компанії, яка може мати вплив на дотримання Компанією фінансових показників.

Ризик, пов'язаний із поставками сировини та їх цінами

Основними матеріалами, що використовуються у виробництві готових виробів, є деревина листяних та хвойних порід, які становлять найбільшу частину витрат виробництва. Відповідна локалізація фабрики дозволяє обмежувати витрати на сировину, оскільки завод знаходиться в регіоні, багатому на високоякісну сировину з листяної деревини, з хорошим доступом до сировини з хвойної деревини.

Однак існує ризик щодо стабільності і можливого напрямку змін принципів здійснення закупівель сировини на польському та українському ринках.

Ризик ведення діяльності на східних ринках

Ризик, пов'язаний з російським та українським ринками, є обмеженим з урахуванням того, що продажі на російському ринку становили 11,86%, а на українському ринку становили 5,24% від загальних доходів підприємства в 2019 році. До цього часу підприємство не відчуло жодних проблем, які б створювали труднощі з веденням бізнесу на українському та російському ринках. Операційна і фінансова діяльність українських та російських підрозділів Групи здійснюється безперешкодно.

Ризик конкуренції

Виробництво дерев'яних підлог в світовому масштабі знаходиться в процесі консолідації – найбільші виробники поліпшують конкурентну позицію за рахунок менших підприємств. Це пов'язано з високим бар'єром входу та великим ефектом масштабу – як з боку виробництва (з-поміж іншого, висока капіталоємність, необхідність високого рівня завантаження виробничих потужностей, прогресуючі технологічні зміни), так і з боку торгівлі (з-поміж іншого, здатність до швидкої реакції на зміну попиту на великі обсяги товарів з боку провідних торговельних мереж; достатній потенціал для утримання портфеля продукції, що налічує сотні різних продуктів).

Одночасно на даний час немає істотних інвестицій в нові виробничі потужності багатопарової дошки, що обмежує в подальшій перспективі потужності виробничої галузі, і в зв'язку з цим виникає ризик цінової війни. Головні чинники, що впливають на результати підприємства (кон'юнктура галузі, вартість сировини, курси валют), також впливають і на конкурентів, при цьому позиція компанії є дуже вигідною з точки зору знаходження поблизу найбільших джерел дубової сировини в Європі, на територіях з низькою вартістю робочої сили, а також з точки зору повного циклу виробництва на заводі.

Також ризик з боку субститутів є обмеженим. Попит на підлоги з натуральної деревини вже багато років тісно пов'язаний з попитом на підлогові покриття в цілому (на рівні близько 5% обсягу). З урахуванням цього, можна навіть припустити, що клієнти стають більш обізнаними щодо переваг підлог з натуральної деревини в порівнянні з високопереробними субститутами, такими як деревоподібні панелі, килимове покриття або вінілові підлоги.

Ризики, пов'язані із втратою ключових працівників

Діяльність компанії ґрунтується на знаннях та досвіді висококваліфікованих трудових ресурсів. На даний час істотно знизився рівень безробіття, що створює тиск на зниження заробітної плати та

ТОВ «Барлінек Інвест» Інша інформація

труднощі із пошуком працівників. Це призвело до необхідності підвищення заробітної плати – зокрема, безпосередньо заробітної плати на виробництві. Додатково – з метою обмеження ризику, пов'язаного із втратою ключових працівників, Компанія запровадила системи мотивації, які дозволяють збільшити доходи працівників і одночасно поліпшити рентабельність та збільшити частку змінних витрат. Окрім того, підприємство забезпечує для працівників можливість здобуття додаткових навичок, зокрема через спеціалізоване професійне навчання.

8. Дослідження та інновації

Оптимізація витрат та оборотного капіталу

ТОВ «Барлінек Інвест» веде проекти, що раціоналізують розмір витрат на виробництві

- a) Оптимізація використання деревної сировини
- b) Ощадливе виробництво – постійне вдосконалення та концентрація на доданій вартості
- c) Збільшення виробничих потужностей на фабриці в Україні
- d) Зміна розподілу ресурсів та збільшення ефективності на фабриці в Польщі

Окрім того, підприємство веде ряд проектів для оптимізації рівня запасів, ланцюга поставок та вдосконалення портфеля продукції. Здійснюється інтенсивний моніторинг розвитку ринку підлогових покриттів, в тому числі дерев'яних підлог. Моніторинг трендів в сфері торгівлі, співпраця з архітекторами та проектувальниками, а також активна участь у галузевих ярмарках дозволяють краще зрозуміти та передбачити галузеві тренди і вподобання споживачів. Також аналізується рентабельність окремих груп продукції. В рамках ключового продукту – тришарової дошки, компанія запроваджує продукти, що забезпечують максимізацію ціни та оптимізацію використання деревної сировини, що дозволяє отримати високі ціни продажу та утримувати контроль над вартістю продукції.

9. Перспективи розвитку

Наведені нижче проекти впливатимуть на поліпшення результатів Групи в 2020 році:

- Ріст продажів, зокрема розвиток на ринку США, Канада
- Оптимізація використання деревної сировини
- Повне використання потенціалу виробництва електроенергії
- Ефективність процесів виробництва – ощадливий менеджмент

Підприємство планує активне розширення діяльності та в довгостроковій перспективі має плани щодо збільшення обсягів виробництва та розширення частки ринку.

Основою стратегії ТОВ «Барлінек Інвест» є:

- збільшення частки ринку багат шарових дерев'яних підлог;
- зростання клієнтської бази;
- впровадження сучасних технологій у виробництво;
- охорона навколишнього середовища та підвищення екологічної відповідальності;
- максимально ефективне використання природних ресурсів.
-

Реалізація стратегії здійснюється через підтримку високої якості продукції, розширення асортименту продукції та сфер її застосування, проведення маркетингових заходів та різноманітних рекламних акцій, застосування системи знижок залежно від обсягів реалізованої продукції та платіжної історії клієнтів.

ТОВ «Барлінек Інвест» Інша інформація

10. Інша важлива інформація

За оцінкою керівництва, ТОВ «Барлінек Інвест» в повній мірі виконує свої зобов'язання. Майнова та фінансова ситуація підприємства є стабільною. Значних майбутніх змін для Компанії не передбачається. Керівництво планує продовжувати ефективну експлуатацію виробничих потужностей, отримувати доходи від реалізації та своєчасно розраховуватися за зобов'язаннями.

Цей Звіт про управління за рік, що закінчився 31 грудня 2019 року, був затверджений Керівництвом Компанії 22 грудня 2020 року.

Директор



підпис

Костриця Андрій Миколайович
ПІБ