



Barlinek

# NEXT STEP

сучасна вінілова підлога

## ІНСТРУКЦІЯ З МОНТАЖУ NEXT STEP LVT (SPC CLICK)



ідеальне віддзеркалення природи

## 1. ВСТУП

Підлоги **SPC LVT**, розроблені компанією Barlinek як колекція **СУЧАСНИХ ВІНИЛОВИХ ПІДЛОГ NEXT STEP**, призначені як для монтажу плаваючим способом, так і для укладання на клей (в особливих випадках) в середині приміщень.

## 2. ПЕРЕД МОНТАЖЕМ

### Зберігання

**NEXT STEP LVT** потрібно зберігати на рівній поверхні, в сухому і вентилярованому приміщенні. Не зберігайте панелі в холодних (нижче 0 °C) або дуже теплих (вище 35 °C) місцях, а також в приміщеннях з підвищеною вологістю.<sup>1</sup>

### Контроль перед монтажем:

Незважаючи на найвищий ступень старанності під час виробництва, рекомендується перевірити панелі перед монтажем. Необхідно перевірити відповідність номерів партії виробу, кольору, конструкції, габаритів і наявності видимих пошкоджень, щоб не допустити установки панелей з дефектами.<sup>2</sup>

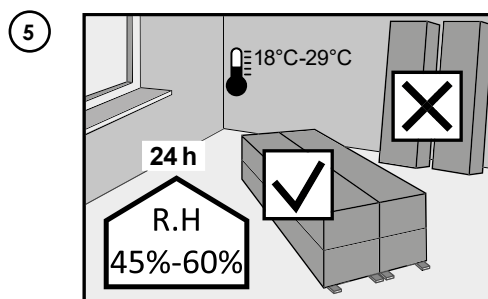
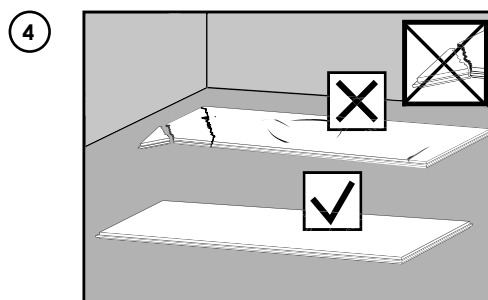
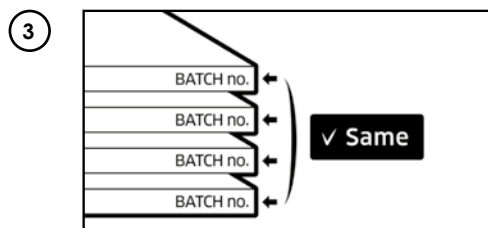
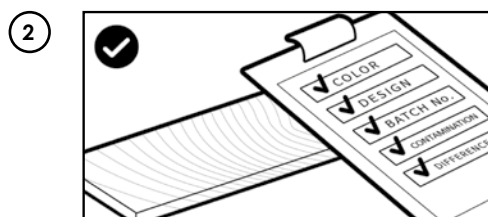
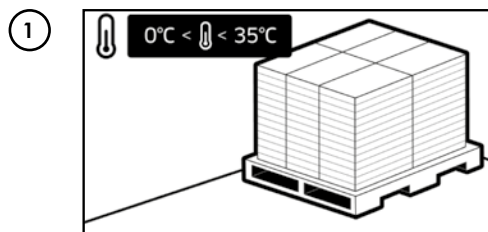
**BARLINEK S.A.** рекомендує встановлювати панелі з однієї виробничої партії в одному приміщенні.<sup>3</sup>

Якщо ви помітили вказані вище помилки, не виконуйте установку і зв'яжіться з продавцем для узгодження подальших дій.<sup>4</sup>

### Акліматизація:

**NEXT STEP LVT** не вимагає спеціальної акліматизації. Однак, компанія **BARLINEK S.A.** рекомендує залишати панелі на 24 години при постійній кімнатній температурі (18°C~29°C), щоб температура панелей адаптувалася до кімнатної температури і щоб панелі мали оптимальні параметри для установки.<sup>5</sup>

Забороняється встановлювати панелі LVT, піддаючи їх різким перепадам температури (наприклад, доставка в морозний день в опалювальне приміщення і початок монтажу без виділення часу на акліматизацію).



### 3. ПІДКЛАДКА ПІД ПІДЛОГИ NEXT STEP

Для монтажу **NEXT STEP LVT** плаваючим способом, потрібно використовувати додаткову демпфіруючу підкладку. Умовою підтримки повної гарантії на підлогу є використання спеціальної підкладки **BARLINEK S.A.** під назвою **NEXT STEP EXTREME 1.5.** <sup>6</sup>

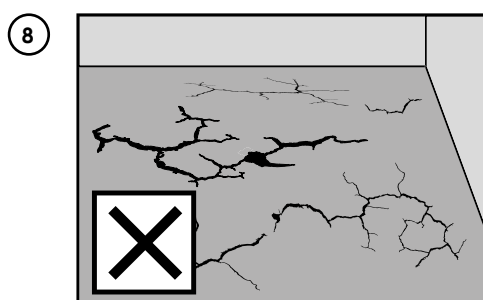
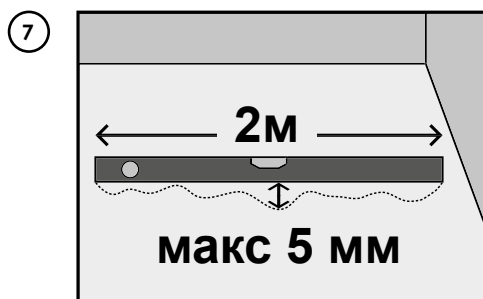
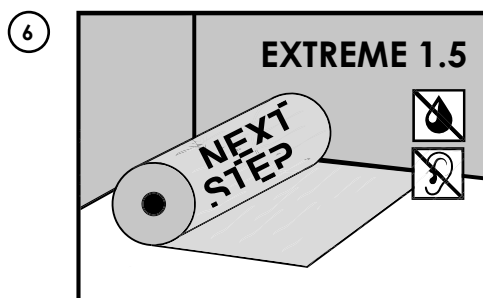
**PODŁOGI WINYLOWE NEXT STEP** вимагають підтримки рівності з перепадом до 5 мм на обрешітку довжиною 2 м. При укладанні вінілових підлог Next Step в громадських місцях рекомендується вирівняти підкладку вирівнюючими сумішами. <sup>7</sup>

Перед монтажем необхідно відремонтувати більші тріщини і пошкодження стяжки. <sup>8</sup>

Таблиця праворуч показує допустимі відхилення і недоліки різних підкладок при монтажі **NEXT STEP LVT.**

Якщо в таблиці немає інструкцій для вашої підкладки, зверніться до продавця або технічного відділу компанії **BARLINEK S.A.**

Тип підкладки	Можливість встановлення
Цементні стяжки	ТАК – максимальна різниця 5 мм на обрешітку довжиною 2 м
Ангідричні стяжки	ТАК – максимальна різниця 5 мм на обрешітку довжиною 2 м
Керамічна плитка, камінь, мармур (не зашпаклевані)	ТАК – максимальний розмір шва: 7 мм ширини / 2 мм глибини / 2 мм перепаду між плитками
Компактні покриття з ПВХ (гетерогенні, гомогенні, лінолеум)	ТАК – якщо пошкодження не перевищують 10% поверхні. Місцеві порожнини повинні бути зашпаклевані.
Смоляні та пофарбовані підлоги	ТАК – якщо пошкодження не перевищують 10% поверхні. Місцеві порожнини повинні бути зашпаклевані.
Плаваючі підлоги	НІ – перед монтажем необхідно зняти стару підлогу
Килимові покриття	НІ – перед монтажем необхідно зняти стару підлогу
Зовні будинків	НСТАЛЯЦІЯ ЗАБОРОНЕНА



#### 4. ВОЛОГІСТЬ ПІДКЛАДКИ

**NEXT STEP LVT** в загалі є вологостійким виробом. **BARLINEK S.A.** рекомендує при монтажі підлог дотримуватися правил будівельного мистецтва і мистецтва укладання підлог, рекомендацій ІТВ, щоб не допустити розвитку бактерій і цвілі під панелями під час їх експлуатації:

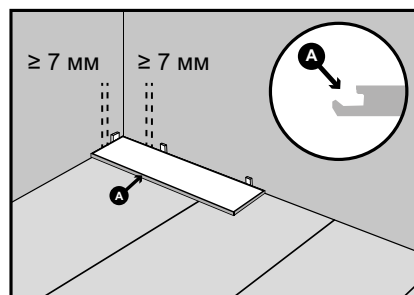
Місце встановлення повинно бути відповідно прогрітим і висушеним.

Після цього необхідно виміряти вологість підкладки в не менш ніж 5 різних точках, при цьому рівень вологості підкладки повинен бути нижче 2% СМ (цементна стяжка) і 0,5% СМ (ангідритна стяжка).<sup>9</sup>

9



10



11



#### 5. АГАЛЬНІ РЕКОМЕНДАЦІЇ ДЛЯ ВСТАНОВЛЕННЯ

##### Розширювальний зазор по периметру

Панелі **NEXT STEP LVT**, в порівнянні з іншими панелями на основі ПВХ, дуже стабільні за розміром – як при низьких, так і при високих температурах. Однак вони також вимагають використання розширювальних зазорів по всьому периметру. Перевірте всю площу встановлення підлоги і переконайтеся, що розміри всієї поверхні дозволяють залишити розширювальний зазор мін. прибл. 7 - 10 мм біля кожної стіни.<sup>10</sup>

В разі монтажу в місцях, що піддаються впливу сильного сонячного випромінювання, наприклад, при великому скління, на стінній лінії такого скління потрібно використовувати розширювальний зазор до 15 мм.

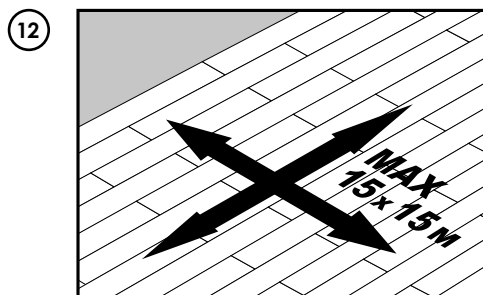
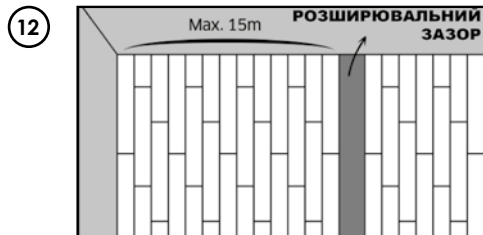
Для досягнення правильної ширини розширювального зазору використовують розширювальні клини, які потрібно зняти після укладання всієї підлоги.<sup>11</sup>

Необхідно залишити розширювальний зазор по периметру навколо будь-яких блокуючих точок або обладнання, таких як труби, колони, дверні рами, стаціонарна меблева забудова і т.д.

## ВІДСІКАЮЧИЙ РОЗШИРЮВАЛЬНИЙ ЗАЗОР

Площа поверхні підлоги **NEXT STEP LVT**, встановленої плаваючим способом, не повинна бути більше 200 м<sup>2</sup>. Якщо вона більша, а також якщо будь-яка зі сторін встановленої підлоги перевищує 15 п.м. (для підлоги, що укладається без розширювальних зазорів, рахуємо сторони всієї поверхні встановлення), необхідно використовувати розширювальний зазор шириною 10 мм і/або порогові розширювальні зазори (в залежності від планування приміщень і теплових умов).<sup>12</sup>

В разі установки підлоги **NEXT STEP LVT** в приміщеннях з підігрівом підлоги і без нього, між приміщенням/поверхнею з підігрівом підлоги і без нього потрібно використовувати розширювальний зазор 10 мм, крім випадку, якщо підлога встановлюється на клей по всій поверхні.



## 6. ВСТАНОВЛЕННЯ - ВСТУП

**ВАЖЛИВО: ПІДЛОГИ NEXT STEP LVT ПРИ МОНТАЖУ ПЛАВАЮЧИМ СПОСОБОМ НЕ ПОВИННІ УКЛАДАТИСЯ НА ПОСТІЙНІЙ ОСНОВІ НА ПІДКЛАДКУ, СТІНИ ТА ІНШІ СТАЦІОНАРНІ ЕЛЕМЕНТИ.**

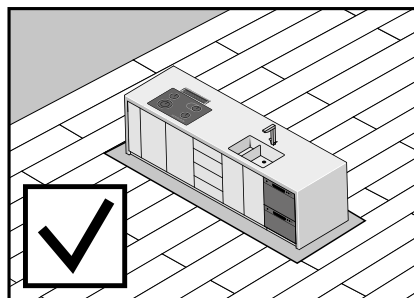
Монтаж стаціонарних меблів (наприклад, стаціонарних елементів кухонної забудови або шаф) повинен бути виконаний перед укладанням підлоги або ці елементи потрібно відокремити від решти підлоги за допомогою відсікаючих розширювальних зазорів. Виняток становить ситуація, коли вага меблевої забудови не перевищує 300 кг на одиницю ваги (рівномірне навантаження), або точкове навантаження (на ніжки) не перевищує 150 кг на одну ніжку (наприклад, легкі кухонні аксесуари, без кам'яної стільниці і вбудованої побутової техніки).<sup>16</sup>

**BARLINEK S.A.** не несе відповідальності за будь-які пошкодження панелей, спричинені недотриманням вищезазначених рекомендацій.

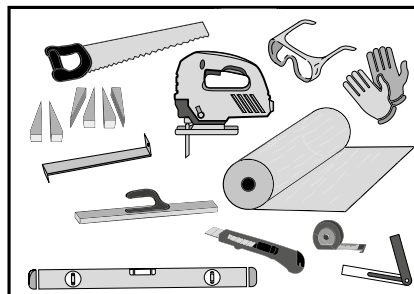
Переконайтеся, що для монтажу використовуються відповідні інструменти та обладнання.<sup>17</sup>

Перед установкою ретельно виміряйте площу монтажу і переконайтеся, що ширина панелей в першому і останньому ряду становить не менше 1/3 ширини панелі, а довжина секцій, встановлених в кінці кожного ряду, перевищує 200 мм.<sup>18</sup>

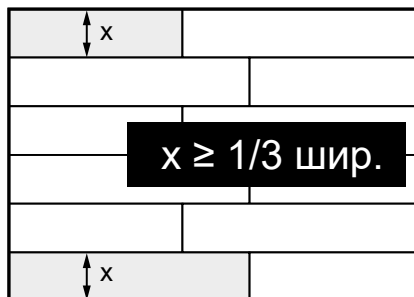
16



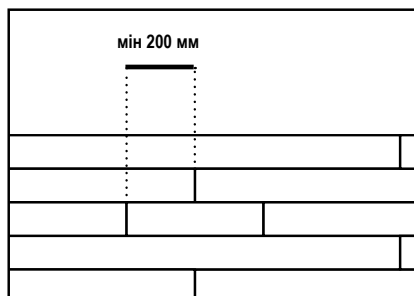
17



17



18



## 7. ВСТАНОВЛЕННЯ

### ZAMEK 5G

Почніть монтаж з лівого боку початкової стінки. 19 Язикок панелі початкового ряду повинен бути скерований до стіни, а канавка замка - в напрямку наступних рядів. 20 На цьому етапі монтажу обов'язково позначте правильні розширювальні зазори по периметру (використовуйте клини так, щоб ширина зазорів була однаковою).<sup>20</sup>

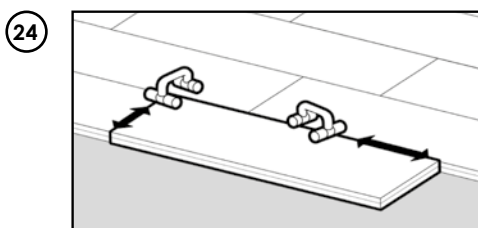
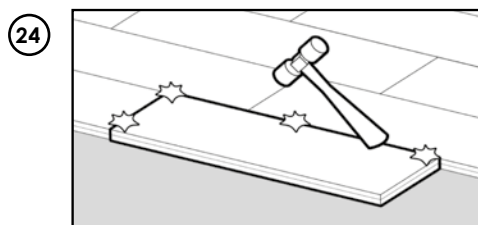
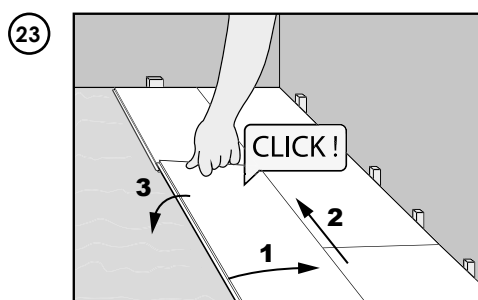
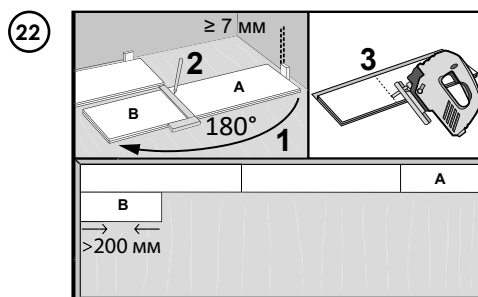
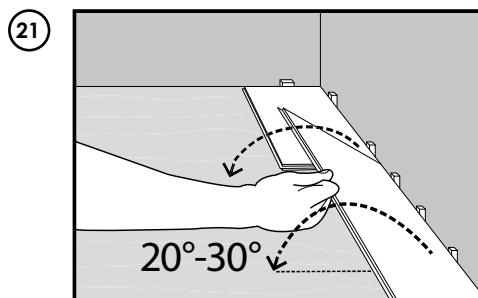
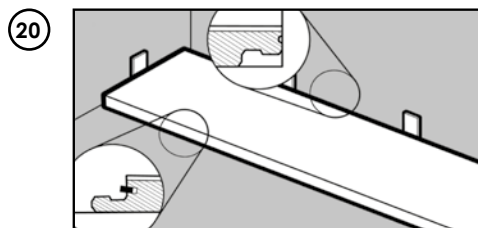
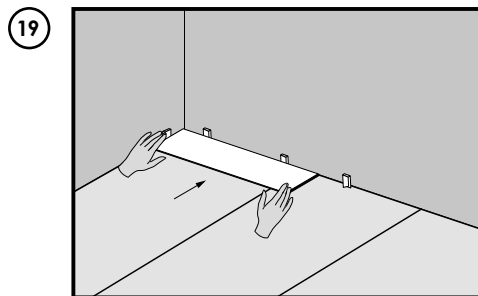
Розширювальний зазор повинен бути виконаний по периметру приміщення і навколо всіх інших перешкод, таких як колони, сходи, керамічна плитка і т.д.

Укладіть наступну панель довгим краєм уздовж стіни і вертикально закріпіть короткий край, притискаючи панель вертикально вниз.<sup>21</sup>

Для різання дощок можна використовувати ручну або електричну пилу. Не забудьте після відрізання останньої дошки залишити розширювальний зазор не менше 7 мм. Якщо відрізаний шматок дошки має довжину понад 200 мм, можна використовувати його для початку укладання другої смуги підлоги. Відстань між стиковими з'єднаннями в двох сусідніх смугах підлоги повинна становити не менше 200 мм.<sup>22</sup>

При укладанні наступних рядів вставте першу панель під кутом 20° в **ПОВЗДОВЖНУ** канавку замка панелі в попередньому ряду, а потім акуратно посуньте панель вниз до підкладки. Вставте наступну панель подібним чином, не натискаючи елемент повністю на підкладку, потім акуратно посуньте її на замок короткої сторони попередньої панелі і злегка натисніть на весь елемент, щоб закріпити коротке з'єднання.<sup>23</sup>

Для можливого закриття з'єднань використовуйте гумовий молоток з невідбиваючим покриттям і спеціальний підбивач. При необхідності використовуйте притискний валик, щоб остаточно вирівняти краї з'єднання.<sup>24</sup>



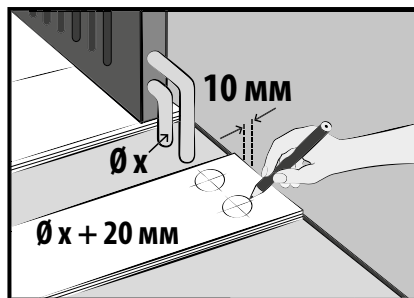
При трубках радіатора на дошці слід намалювати отвори діаметром на 20 мм більше.<sup>25</sup>

Вирізаємо отвори в дошці. Малюємо лінію через середину отворів і за допомогою пилки перерізуємо дошку.<sup>26</sup>

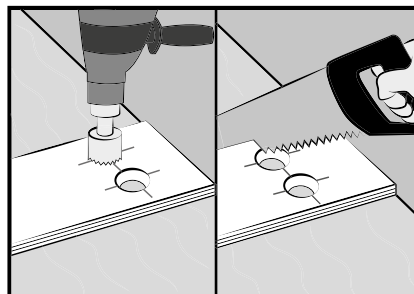
Приклеюємо відрізаний шматок дошки монтажним клеєм.<sup>27</sup>

При переході з одного приміщення в інше немає необхідності виконувати розширювальний зазор. Він виконується тільки під стінами та іншими елементами, постійно вбудованими в будинок, наприклад, сходами, стовпами та іншими перешкодами.<sup>28</sup>

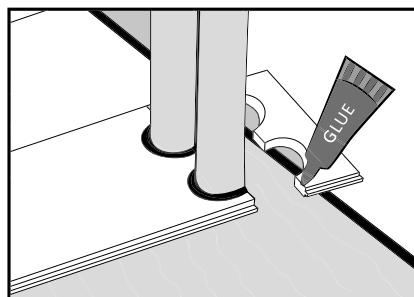
25



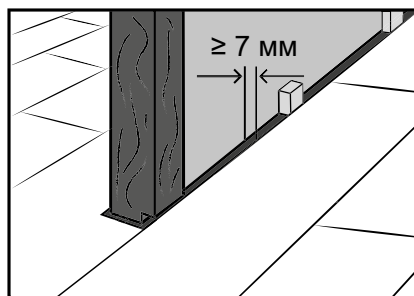
26



27



28





Монтаж розпочинаємо з лівого боку стіни і продовжуємо в праву сторону. Язичок поздовжнього замка панелей початкового ряду повинен бути скерований до стіни, а гніздо замка - до наступних рядів. Підтримуйте належні розширювальні зазори, як описано раніше.<sup>29</sup>

Вставляємо короткий край наступної дошки під кутом приблизно 20° до першої і опускаємо. З'єднані дошки повинні укладатися точно в лінію.<sup>30</sup>

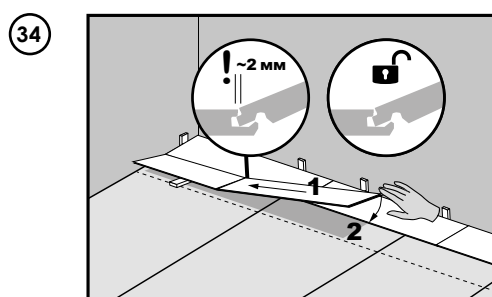
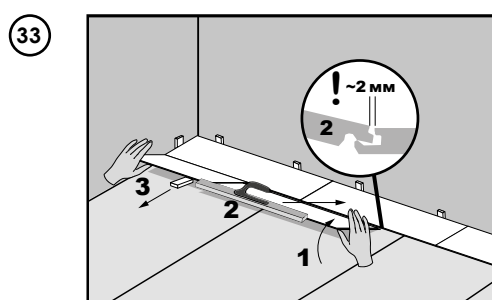
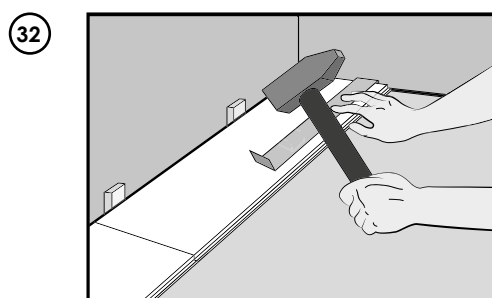
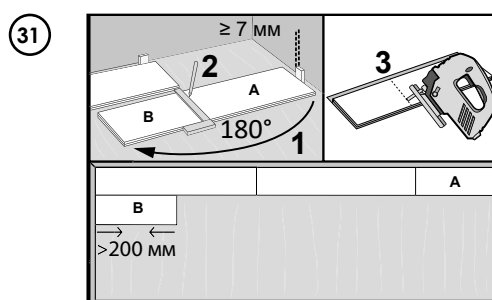
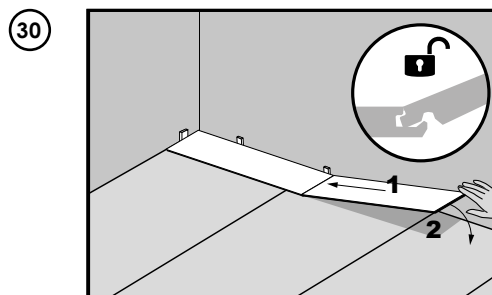
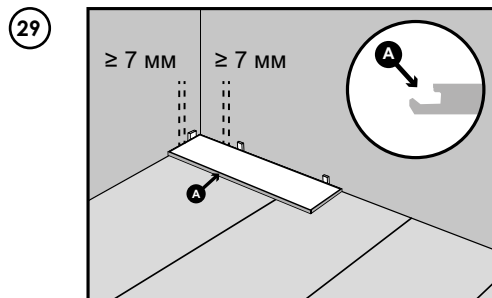
Для різання дощок можна використовувати ручну або електричну пилу. Не забудьте після відрізання останньої дошки залишити розширювальний зазор не менше 7 мм. Якщо відрізаний шматок дошки має довжину понад 200 мм, можна використовувати його для початку укладання другої смуги підлоги. Відстань між стиковими з'єднаннями в двох сусідніх смугах підлоги повинна становити не менше 200 мм.

Остання дошка в першій смугі підлоги також може бути відрізана гострим ножом за умови, що довжина відрізка становить близько 300 мм. Надріжте верхній шар дошки кілька разів, а потім розламайте дошку, поклавши її на край.<sup>31</sup>

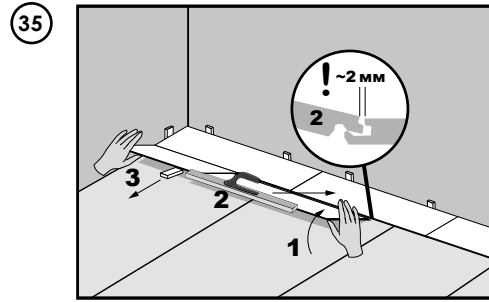
Останню дошку акуратно добийте металевою лапою, вирівнюючи можливі щілини.<sup>32</sup>

Помістіть дошку в другій смугі під кутом приблизно 20° в поздовжній замок першої дошки.<sup>33</sup>

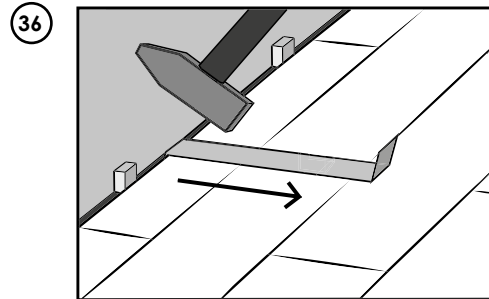
Укладання другої дошки в другій смугі полягає в з'єднанні дощок по короткому краю. Першу дошку підніміть під кутом приблизно 20°(за допомогою опорних клинів), другу під кутом приблизно 20°до першої, вставте в короткий край, а потім опустіть так, щоб дошка спиралася на поздовжній замок першої смуги. Важливо, щоб піднесена дошка була всунута в поздовжній замок ~ 2 мм зазору.<sup>34</sup>



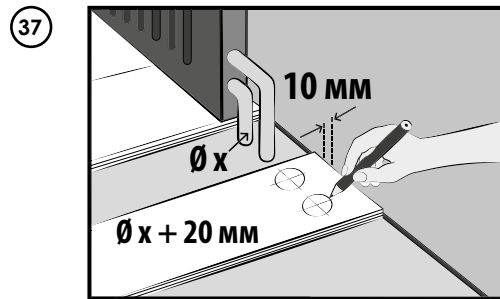
Залишаємо зазор ~ 2 мм на поздовжньому замку першої смуги дощок! Потім обережно добиваємо дошку на поздовжньому замку. Цей монтаж виконуємо на дошках, піднятих під кутом прибл. 20°, виймаємо клини, що підпирають дошку. Акуратно опустіть, добиваючи дошки по всій смугі дошки (будьте обережні, щоб механічно не пошкодити замок дошки). Киянка повинна торкатися до виступаючої частини замку. Не добивати експлуатаційний шар.<sup>35</sup>



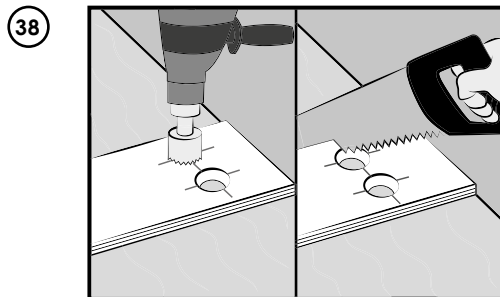
За допомогою металевої лапи підбийте останній ряд дощок.<sup>36</sup>



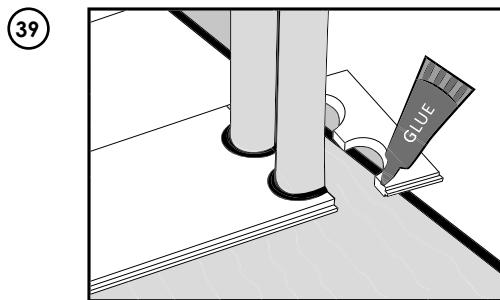
При трубках радіатора на дошці слід намалювати отвори діаметром на 20 мм більше.<sup>37</sup>



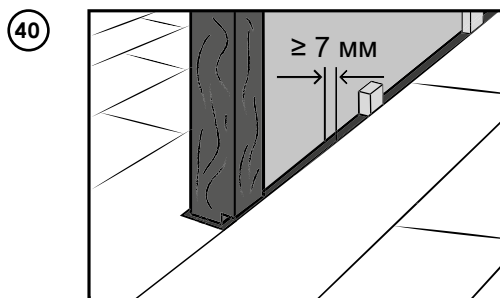
Вирізаємо отвори в дошці. Малюємо лінію через середину отворів і за допомогою пилки перерізуємо дошку.<sup>38</sup>



Приклеюємо відрізаний шматок дошки монтажним клеєм.<sup>39</sup>



При переході з одного приміщення в інше немає необхідності виконувати розширювальний зазор. Він виконується тільки під стінами та іншими елементами, постійно вбудованими в будинок, наприклад, сходами, стовпами та іншими перешкодами.<sup>40</sup>



## 8. АКСЕСУАРИ ТА КІНЦЕВА ОБРОБКА

В кінці монтажу вийміть клини і встановіть кілочки на стіну для кінцевої обробки.

**НЕ ВИКОРИСТОВУЙТЕ** будь-які маси, силікони або акрилові шпаклевки для заповнення розширювальних зазорів.<sup>41</sup>

Для отримання інформації про аксесуари, будь ласка, зв'яжіться з вашим продавцем або технічною службою **BARLINEK S.A.**

## 9. ПЕРШЕ ОЧИЩЕННЯ І ПОЧАТОК РОБОТИ

Перед введенням підлоги в експлуатацію компанія **BARLINEK S.A.** рекомендує ретельно пропилососити та промити поверхню вологою шваброю з використанням Protektor Koncentrat.<sup>42</sup>

Для підтримки **NEXTSTEP LVT** в задовільному стані компанія **BARLINEK S.A.** рекомендує регулярно пилососити і промивати поверхню панелей. Крім того, в залежності від інтенсивності використання, за підлогою потрібно регулярно доглядати за правильною технологією і спеціальними засобами. Додаткову інформацію ви можете отримати в розділі «Умови використання та догляду за вініловими панелями Next Step» на сторінці [www.barlinek.com](http://www.barlinek.com).

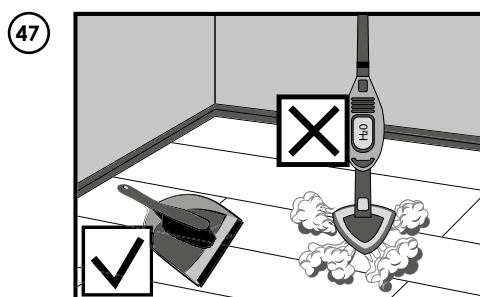
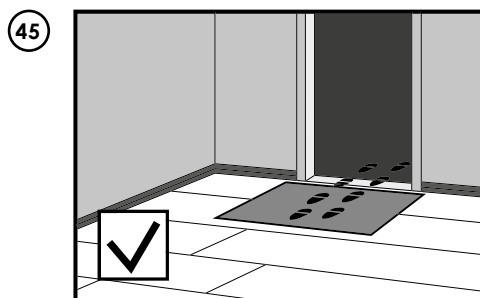
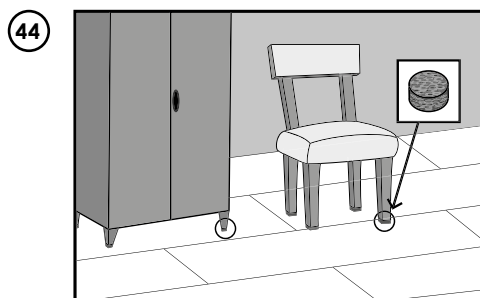
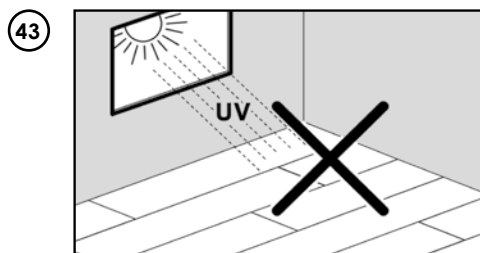
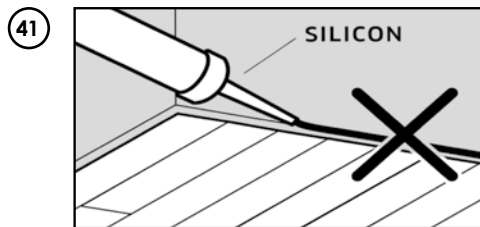
Панелі повинні бути максимально захищені від тривалого впливу інтенсивного сонячного світла.<sup>43</sup>

Ніжки меблів, що використовуються на поверхні підлоги, повинні бути захищені спеціальними повстяними подушечками, які необхідно періодично замінювати.<sup>44</sup>

Якщо виріб встановлено в зоні входу поруч з дверима, що ведуть прямо на вулицю, необхідно використовувати ефективні м'які килимки.<sup>45</sup>

Під крісла та інші меблі на коліщатах слід постелити пластикові захисні килимки.<sup>46</sup>

Не використовуйте мийки високого тиску або парові очисники для очищення підлоги.<sup>47</sup>



**ВАЖЛИВО**

На сайті **barlinek.com** можна знайти «Умови користування та догляду за вініловими підлогами Next Step» і «Умови гарантії для підлог Next Step».